



Etats financiers

Mission Evangélique au Tchad

Rue Centrale 60
CH-2740 MOUTIER

Exercice 2020

Période :

01.01.2020 au 31.12.2020

Contenu :

- Rapport de performance
- Comptes annuels

1. Introduction

La MET est une organisation de coopération internationale privée à but non lucratif. Depuis 1982, elle est constituée en association de droit suisse, régie par les dispositions des articles 60 et suivants du code civil. Son siège est à Moutier.

La MET travaille en étroite collaboration avec les Églises tchadiennes. Elles ont à cœur de venir en aide aux populations locales dans les domaines de la santé, de l'éducation et du développement rural. La MET s'engage à les soutenir dans la réalisation de leurs projets.

La MET poursuit ainsi les buts suivants :

- Promouvoir, élaborer et coordonner des activités de développement, de formation, d'œuvres médicales et sociales au Tchad
- Former des collaborateurs autochtones pour les activités dans les Églises, dans les soins aux malades, dans l'enseignement, ...
- Former et soutenir des pasteurs autochtones
- Favoriser le partenariat avec d'autres Missions et Églises
- Promouvoir et appuyer l'envoi au Tchad de personnes venant de Suisse
- Participer en Suisse à des actions de sensibilisation au problème de la pauvreté dans le monde et à l'importance de la solidarité internationale

Toutes ces actions s'inscrivent dans l'Agenda des Objectifs du Développement Durable 2030, adopté par les États membres de l'ONU en 2015. Il forme la clé de voûte de ce qui se fait au niveau de la coopération et du développement et de notre travail au Tchad.

Les 17 Objectifs du Développement Durable 2030 :

OBJECTIFS DE DÉVELOPPEMENT DURABLE



2. Membres

En 2020, l'association MET était composée de 43 membres.

3. Organes dirigeants et de gestion

En 2020, le comité et le secrétariat se sont réunis à 6 reprises. Chaque année, environ 1/3 du comité est réélu par l'Assemblée.

Comité :

En 2020, la composition du comité était la suivante :

- Christian Simonin, Président (Moutier)
- Jean-Charles Porret, caissier (Gorgier)
- Robert Abegg (Bienne)
- Damaris Beck (Moutier)
- Linus Kaeslin (Kirchberg)
- Nathalie Porret (Gorgier)
- Ruth Zurbrügg (Thoune)
- Aline Knuchel, voix consultative (Eschert)

Personnes ressources au comité :

- Sylvie Abegg (Bienne)
- Hans-Ruedi Zurbrügg (Thoune)
- Daniel Boegli (N'Djaména)
- Jeanne-Marie Boegli (N'Djaména)

Secrétariat et gestion des projets :

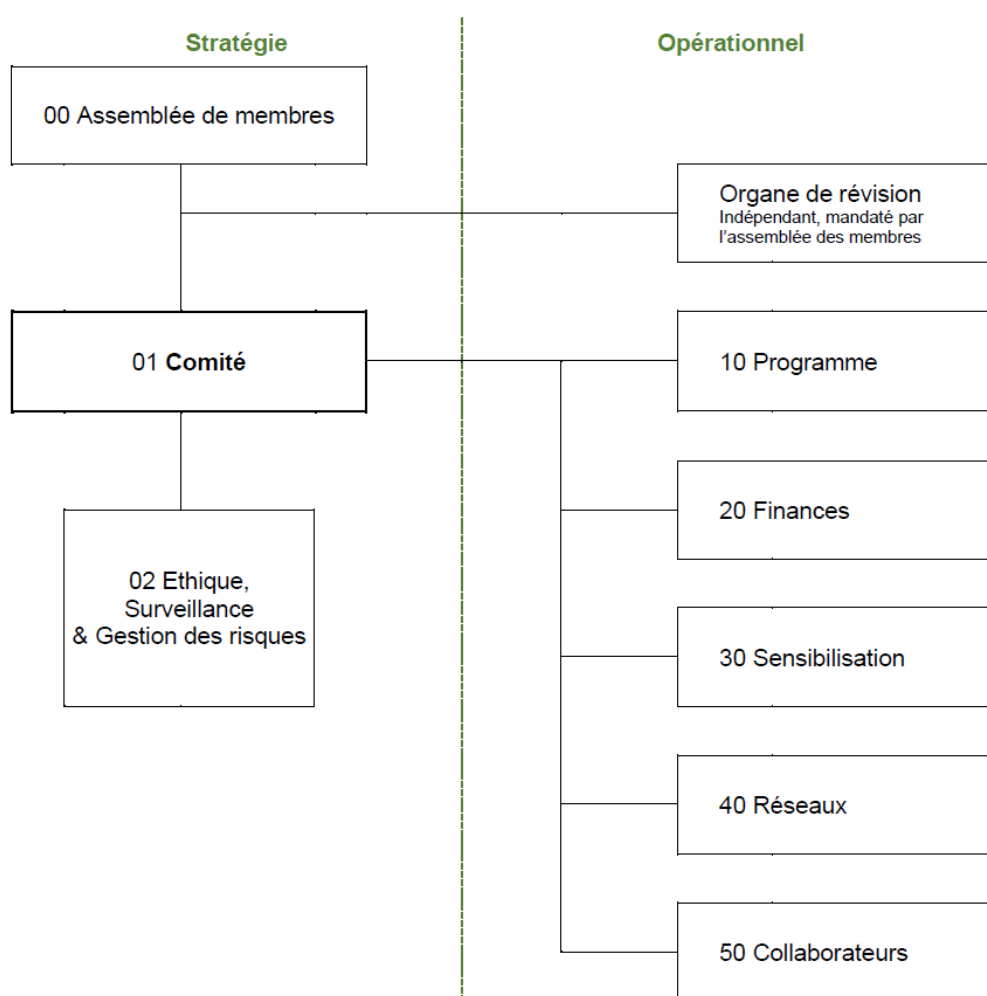
- Les activités de coordination et de secrétariat sont assurées par Aline Knuchel, secrétaire administrative à 40%
- Le Chargé de Programme Daniel Boegli est expatrié au Tchad avec son épouse dans le cadre d'une activité d'accompagnement et de formation des responsables de projets à 100 %. La situation sanitaire de 2020 a nécessité leur rapatriement en Suisse pendant plusieurs mois. Un suivi des projets à distance a néanmoins pu être assuré adéquatement durant toute cette période.

4. Organe de révision

Le contrôle restreint des comptes annuels 2020 est effectué par l'organe de révision (Fiduciaire revixpert SA / Route de la Gare 36 / CH-2012 Auvernier). D'autres mission d'examen d'informations financières sur la base de procédures convenues (NAS 920) sont également confiées à l'organe de révision.

Le rapport de performance n'est pas soumis à l'examen de l'organe de révision.

5. Organigramme structurel



6. Réseaux et alliances

La MET travaille en étroite collaboration avec les Églises tchadiennes ACT (Assemblées Chrétiennes au Tchad) et AET (Assemblées Évangéliques au Tchad). Elle les soutient et les accompagne dans l'accomplissement de leurs tâches. Cela est possible grâce aux relations privilégiées qu'elle entretient avec elles depuis plusieurs décennies. La confiance réciproque permet un travail efficient. Il est important pour la MET de respecter leur indépendance tout en travaillant ensemble dans la réalisation des projets.

La MET fait partie du réseau EMET constitué d'organisations dont les sièges se situent dans trois pays différents : l'Allemagne, la France et la Suisse (Service de Mission et d'Entraide (SME), Parrainage Baden, Mission au Centre Tchad (MECT), ASMAF, D-EMT). Toutes ces organisations œuvrent au Tchad depuis plusieurs dizaines d'années. A la demande des Églises tchadiennes ACT ou AET, et afin de gagner en efficacité et en qualité, les organisations qui constituent l'EMET collaborent ensemble de manière soutenue.

La MET est membre de Connect MISSIONS (ex. FMEF), de l'Alliance évangélique en Suisse, du Réseau évangélique suisse, de la Fédération interjurassienne de coopération et de développement (FICD), de UNITE et d'Interaction / StopPauvreté.



La MET a signé le code d'honneur de l'Alliance évangélique Suisse et peut donc utiliser le label de qualité qui engage le signataire à une utilisation responsable des dons reçus.



La MET a obtenu en 2020 la certification ZEWÖ, autre label de qualité qui met l'accent sur la crédibilité des associations à but non lucratif et renforce la confiance dans la gestion des dons.

7. Activités sociales et humanitaires

Les projets :

La MET rend compte à des bailleurs tels que Unité (qui dépend de la DDC), la FICD, Interaction, des fondations... La MET s'est dotée d'un programme institutionnel dont la qualité est vérifiée par Unité. Le suivi assure la redevabilité (utilisation des moyens, atteinte de résultats) et permet l'orientation du renforcement des compétences tant techniques qu'organisationnelles et institutionnelles. Ce suivi est réalisé par le bureau de coordination au Tchad, des rapports, des visites sur site du Chargé de Programme et des évaluations par des experts.

7.1. Projets « MET »

Soutien de la formation professionnelle, du travail médical et engagement social au travers d'internats et de dispensaires.



En 2020, la MET a soutenu financièrement de l'aide d'urgence pour faire face à la crise sanitaire. Elle a également soutenu un responsable des œuvres sociales, un infirmier, un médecin en stage de formation, l'achat d'un appareil à ultra-sons pour le diagnostic médical, la construction d'un puits, le fonctionnement d'un internat et d'un dispensaire.

Jeanne-Marie Boegli effectue un travail de suivi et de formation continue dans les centres de soins en mettant à disposition ses compétences de physiothérapeute. En 2020, 383 patients ont été traités dans 25 villages autour de Bitkine.

7.2. Korbo (MECT) :

Travail médical et social au travers du dispensaire, de l'internat et de la maternité construite en 2017.



En 2020, MECT a également participé à l'achat d'un appareil à ultra-sons pour le diagnostic médical et à l'aide d'urgence pour faire face à la crise sanitaire.

7.3. Mongo :

Mongo est l'une des premières stations au Guéra (Centre Tchad). Dans les années 50, un couple suisse s'établit à Mongo. Ils y créent un internat en collaboration avec notre partenaire local et jettent les bases de ce qui deviendra une école pour jeunes aveugle. Un centre de santé verra également le jour. Le projet a été intégré à la MET dans les années 2000.



Un engagement social au travers du soutien régulier de trois internats et du centre de santé se poursuit à ce jour. Les internats permettent à environ 90 jeunes de suivre une formation élémentaire ou de base.

7.4. Centres culturels :

Quatre centres culturels proposent diverses activités (2 à N'Djaména, Bitkine et Melfi) : représentation théâtrale, concours de musique, bibliothèque, alphabétisation (français et arabe), soutien scolaire, cours informatiques (voir sous projet PROFEDA), couture, tricot, conférences, films, débats, sport et d'autres activités favorisant l'acquisition de connaissances concrètes. Leurs infrastructures permettent une location pour des acteurs extérieurs (associations, services publics...). Ces activités touchent une population de jeunes adultes.



7.5. Centre de formation polytechnique de Bitkine « Al Tatawwur » (AT) :



Ce projet a démarré en 2009 avec l'appui d'un couple suisse. Le partenaire tchadien AET dirige le projet depuis 2014. Son objectif est la formation en alternance (duale) qui allie pratique et théorie. Les formations sont organisées à la demande ; menuiserie, construction métallique, maçonnerie, électricité, couture et informatique. Les apprentis sont suivis à la sortie de leur formation. Plusieurs ont su lancer une entreprise personnelle et ainsi subvenir aux besoins familiaux. D'autres ont pu intégrer une entreprise de la place. Al Tatawwur reçoit des apprentis qui proviennent de zones rurales. L'apprentissage est adapté à leur contexte : pas de machines électriques en menuiserie par exemple. Cette filière est d'ailleurs préférée à la soudure car l'équipement nécessaire pour installer son atelier est moins onéreux. Les compétences acquises complètent les revenus agricoles.

En 2020, 45 apprentis ont suivi une filière : 8 apprentis en menuiserie, 4 en soudure, 26 en couture et 7 en informatique.

7.6. Promosol :



Ce projet « PROMOTION de l'énergie SOLAIRE » a démarré en 2010 avec l'appui d'un couple suisse. Le partenaire tchadien ACT dirige le projet depuis 2015. Le siège de PROMOSOL est à N'Djaména. Ce projet vise à promouvoir l'utilisation de l'énergie solaire pour la cuisson des aliments, le séchage des aliments et le photovoltaïque. Les activités principales sont :

- La sensibilisation de la population à utiliser l'énergie solaire (économie sur le bois de chauffe, protection des forêts, ...)
- La formation des utilisateurs pour adopter une autre manière de cuisiner
- La formation de techniciens pour la fabrication et l'installation de dispositifs solaires (fours, séchoirs et panneaux solaires)
- La vente de dispositifs solaires
- La diffusion de l'énergie solaire en-dehors de la capitale, et être un centre d'influence en Afrique centrale

Les deux dernières années ont confirmé la tendance à la baisse des ventes de dispositifs solaires et de formations constatée depuis 2016. Le projet a donc été réorienté, une nouvelle équipe assure les fonctions opérationnelles et administratives du Centre basé à N'Djaména.

En 2020, Interaction / StopPauvreté (faitière d'ONG chrétiennes dont fait partie la MET www.stoppauvrete.ch) a choisi la MET pour mener une enquête RANAS qui concernent le changement de comportement. L'objectif était de déterminer les critères qui freinent ou facilitent le changement. L'enquête au Tchad a porté sur l'utilisation des fours PROMOSOL pour la cuisson solaire. Notre but est de renforcer l'utilisation du four solaire auprès de personnes possédant déjà un four. Les résultats de l'analyse sont des indications utiles pour adapter et continuer la promotion de la cuisson solaire au Tchad. Des pistes ont été proposées pour renforcer l'utilisation du four solaire auprès des personnes le possédant déjà tout en travaillant sur l'acquisition de nouveaux clients.

En 2020, Promosol a vendu 60 fours solaires, 24 séchoirs solaires, 360 pièces détachées à des fabricants. 66 femmes ont été formées à l'utilisation des fours et séchoirs solaires, 5 femmes ont été formées en Activité Génératrices de Revenu, 24 électriciens ont été formés en photovoltaïque.

7.7. Profeda :



Ce projet « PROgramme de Formation d'Enseignants, création de Documentation et aide à l'Administration » a démarré en 2012 avec l'appui d'un ingénieur suisse. Le partenaire tchadien AET dirige le projet depuis 2015. Ce projet vise en particulier l'acquisition de compétence dans l'utilisation des outils informatiques pour le traitement de texte, les tableurs et les présentations. Des supports écrits pour l'enseignement sont mis à jour et disponibles. Les formateurs reçoivent une formation de formateurs. Des modules avancés concernent aussi le web design et les réseaux. PROFEDA gère directement 6 lieux où le programme est enseigné. 6 autres lieux sont en lien contractuel avec PROFEDA pour utiliser le programme. Depuis 2020, « PROFEDA » s'organise différemment avec des responsabilités qui passent aux Centres culturels. Il reste un fond PROFEDA qui sera utilisé en 2021 pour renouveler le parc informatique de trois centres culturels supervisés directement par la MET.

7.8. SARG-Agroécologie :



Ce projet « Sécurité Alimentaire & Résiliences au Guéra - Agroécologie » a démarré en 2016. Le partenaire tchadien sont les églises AET. Au-travers de 24 agriculteurs-promoteurs, des techniques agricoles de conservation des sols sont diffusées. 86% de la population du Guéra vit de l'agriculture de subsistance. Le climat est sahélien. 40% de la population est en insuffisance alimentaire.

En 2020, 320 ménages ont été impactés par le projet. Depuis 2018, 24 agriculteurs sont encadrés pour mieux maîtriser des techniques d'agroécologie (agriculture de conservation, agriculture durable...) et les diffuser à d'autres. Les résultats sont prometteurs, les adeptes de ces techniques témoignent d'une nette augmentation de leurs rendements. Malgré la situation sanitaire compliquée, un expert agronome béninois a pu se rendre une fois sur le terrain. Il continue un appui à distance. La ferme d'expérimentation de démonstration et de formation est construite.

7.9. AATEK :



Ce projet « Atelier d'Appui Technique à Koyom » a démarré en 1992. Le partenaire tchadien ACT dirige ce projet depuis 1992. AATEK est une entreprise avec une vocation de formation en menuiserie, construction métallique et mécanique.

Un objectif actuel de la MET est de former du personnel pour renforcer la mécanique à l'AATEK et de l'introduire à Bitkine dans le cadre du Centre de formation polytechnique Al Tatawwur. Deux mécaniciens pour AATEK et 2 pour Al Tatawwur ont été formés en 2020 dans ce but-là. La 1^{ère} année de formation (2019-2020) de ces 4 personnes a été cofinancée au Tchad par le Bureau de la Coopération suisse au Tchad, et au-travers de notre partenaire ACT. La MET a facilité les dossiers de demande de financement et le suivi. Un couple suisse effectue un appui et une supervision deux fois par an dans le cadre d'engagements seniors à court terme.

8. Activités culturelles

La formation biblique est un moyen de promouvoir les valeurs de la paix, justice, respect et espérance.

8.1. Projets « MET » :



Soutien de la formation biblique dans les églises, soutien de pasteurs tchadiens, d'étudiants, de professeurs d'instituts et d'écoles bibliques. En 2020, la MET a participé au soutien de 9 pasteurs tchadiens, à la construction d'une église, l'achat de 3 motos, au soutien d'une bourse d'étude en théologie, d'un institut de théologie, de deux écoles bibliques et d'une formation pour moniteurs d'école du dimanche.

8.2. Lac Tchad :



Soutien de 4 pasteurs autochtones dans la région du lac Tchad en 2020.

Moutier, le 29 mars 2021

Christian Simonin

Jean-Charles Porret



Président de la MET

Membre du comité MET

Mission Evangélique au Tchad
Moutier

Rapport de l'organe de révision
à l'Assemblée des membres
sur le contrôle restreint
des comptes annuels 2020

Rapport de l'organe de révision
sur le contrôle restreint à
l'Assemblée des membres de la
Mission Evangélique au Tchad
Moutier

En notre qualité d'organe de révision, nous avons contrôlé les comptes annuels (bilan, compte de résultat, tableau des flux de trésorerie, tableau de variation du capital et annexe) de la Mission Evangélique au Tchad pour l'exercice arrêté au 31 décembre 2020. Conformément à Swiss GAAP RPC 21, les informations contenues dans le rapport de performance ne sont soumises à aucune obligation de vérification par l'organe de révision.

La responsabilité de l'établissement des comptes annuels conformément aux Swiss GAAP RPC, aux exigences légales et aux statuts incombe au comité alors que notre mission consiste à contrôler ces comptes. Nous attestons que nous remplissons les exigences légales d'agrément et d'indépendance.

Notre contrôle a été effectué selon la Norme suisse relative au contrôle restreint. Cette norme requiert de planifier et de réaliser le contrôle de manière telle que des anomalies significatives dans les comptes annuels puissent être constatées. Un contrôle restreint englobe principalement des auditions, des opérations de contrôle analytiques ainsi que des vérifications détaillées appropriées des documents disponibles dans l'entreprise contrôlée. En revanche, des vérifications des flux d'exploitation et du système de contrôle interne ainsi que des auditions et d'autres opérations de contrôle destinées à détecter des fraudes ou d'autres violations de la loi ne font pas partie de ce contrôle.

Lors de notre contrôle, nous n'avons pas rencontré d'éléments nous permettant de conclure que les comptes annuels ne donnent pas une image fidèle du patrimoine, de la situation financière et des résultats, conformément aux Swiss GAAP RPC, et ne sont pas conformes à la loi et aux statuts.

reviXpert SA

Claude A. Burgdorfer
Expert-réviseur agréé
Réviseur responsable

Thibault Girardin
Expert-réviseur agréé

Auvernier, le 15 mars 2021

Annexes:

- Comptes annuels (bilan, compte de résultat, tableau des flux de trésorerie, tableau de variation du capital et annexe)



Comptes annuels

Société **Mission Evangélique au Tchad, Moutier**

Exercice **2020**

Date de boucllement **31.12.2020**

Mission Evangélique au Tchad, Moutier

Bilan au 31 décembre
(en francs suisses)

Actif	Explications	2020	2019
Actif circulant			
Liquidités	2.1	294 053.99	180 443.19
Actifs de régularisation		<u>33 195.92</u>	<u>15 656.72</u>
Total actif circulant		<u>327 249.91</u>	<u>196 099.91</u>
Actif immobilisé			
Immobilisations corporelles		<u>1.00</u>	<u>1.00</u>
Total actif immobilisé		<u>1.00</u>	<u>1.00</u>
Total actif		<u><u>327 250.91</u></u>	<u><u>196 100.91</u></u>
Passif			
Engagements à court terme			
Autres dettes à court terme	2.2	18 393.86	12 373.21
Passifs de régularisation		<u>7 089.25</u>	<u>8 634.41</u>
Total engagements à court terme		<u>25 483.11</u>	<u>21 007.62</u>
Engagements à long terme			
Provisions à long terme	2.3	<u>21 473.00</u>	<u>0.00</u>
Total engagements à long terme		<u>21 473.00</u>	<u>0.00</u>
Capital des fonds			
Fonds affectés	2.4	<u>63 037.81</u>	<u>34 637.21</u>
Total capital des fonds		<u>63 037.81</u>	<u>34 637.21</u>
Total capitaux étrangers		<u>109 993.92</u>	<u>55 644.83</u>
Capital de l'organisation			
Capital libre		<u>217 256.99</u>	<u>140 456.08</u>
Total capital de l'organisation		<u>217 256.99</u>	<u>140 456.08</u>
Total passif		<u><u>327 250.91</u></u>	<u><u>196 100.91</u></u>

Mission Evangélique au Tchad, Moutier

Compte d'exploitation pour l'exercice clôturé au 31 décembre (en francs suisses)

	Explications	2020	2019
Donations affectées -		256 218.46	297 631.53
Donations affectées		107 364.00	120 071.53
Contributions du secteur publique		148 854.46	177 560.00
Donations libres		198 586.57	123 319.01
Produits d'exploitation		454 805.03	420 950.54
Charges affectées			
Charges de projets ou de prestations		-224 118.21	-344 287.67
Charges d'obtention de financement		-6 406.82	-13 161.25
Charges administratives		-13 998.08	-11 088.89
Remboursement solde contribution publique année précédente		0.00	-1 729.05
Charges affectées	2.5	-244 523.10	-370 266.86
Résultat d'exploitation avant charges libres		210 281.93	50 683.68
Charges libres			
Charges de projets ou de prestations		-61 565.53	-34 855.35
Charges d'obtention de financement		-6 194.99	-6 377.16
Charges administratives		-3 433.37	-1 729.68
Charges libres	2.6	-71 193.89	-42 962.19
Charges cultuelles			
Charges de projets ou de prestations		-33 975.76	-32 805.56
Charges d'obtention de financement		-935.29	-1 547.47
Charges administratives		-1 768.91	-1 441.09
Charges cultuelles	2.7	-36 679.96	-35 794.12
Résultat d'exploitation		102 408.08	-28 072.62
Résultat financier		2 793.43	77.64
Résultat avant variation du capital des fonds		105 201.51	-27 994.98
Variation du capital des fonds		-28 400.60	28 569.83
Résultat de l'exercice		76 800.91	574.85

Mission Evangélique au Tchad, Moutier

Tableau des flux de trésorerie pour l'exercice clôturé au 31 décembre (en francs suisses)

	2020	2019
Résultat annuel (avant allocation au capital de l'organisation)	76 800.91	574.85
Variation des provisions à court terme et à long terme	21 473.00	0.00
Variation des actifs de régularisation	-17 539.20	-2 004.56
Variation des dettes à court terme (hors dettes financières)	6 020.65	11 542.04
Variation des passifs de régularisation	<u>-1 545.16</u>	<u>1 714.56</u>
Flux de trésorerie provenant de l'activité d'exploitation	85 210.20	11 826.89
Variation net des fonds affectées	<u>28 400.60</u>	<u>-28 569.83</u>
Flux de trésorerie provenant de l'activité de financement	28 400.60	-28 569.83
Variation des liquidités et d'actifs détenus à court terme cotés en bourse	<u>113 610.80</u>	<u>-16 742.94</u>
Variation de liquidités et d'actifs cotés en bourse détenus à court terme		
État au 1 janvier	180 443.19	197 186.13
État au 31 décembre	<u>294 053.99</u>	<u>180 443.19</u>
Variation des liquidités (nettes)	<u>113 610.80</u>	<u>-16 742.94</u>

2020		Etat au 1er janvier	Allocations	transferts interne	Utilisation	Dont frais de gestion	Variation totale	Etat au 31 décembre
Capital des fonds								
2200	Fonds affectés divers	11 100.00	8 230.00	0.00	-12 825.25	-671.66	-4 595.25	6 504.75
2201	Fonds affectés MECT	1 534.64	18 908.50	0.00	-12 899.02	-1 674.84	6 009.48	7 544.12
2202	Fonds affectés Mongo	5 487.14	19 140.00	0.00	-14 212.30	-2 368.71	4 927.70	10 414.84
2204	Fonds affectés Centre formation poly. Bitkine	12 463.32	11 200.00	0.00	-10 093.77	-1 682.30	1 106.23	13 569.55
2205	Fonds affectés Promosol	1 584.90	18 826.00	0.00	-11 104.05	-1 373.01	7 721.95	9 306.85
2206	Fonds affectés Profeda	7 462.10	0.00	0.00	-1 739.53	-289.92	-1 739.53	5 722.57
2208	Fonds affectés SARG (sécurité alimentaire)	0.00	26 111.90	0.00	-16 636.77	-2 245.81	9 475.13	9 475.13
2209	Fonds affectés AATEK	472.34	4 947.60	0.00	-4 919.94	-819.97	27.66	500.00
Total capital des fonds (hors contribution du secteur publique)		40 104.44	107 364.00	0.00	-84 430.63	-11 126.22	22 933.37	63 037.81
Contribution du secteur publique								
2250	Fonds affectés UNITE	-9 348.94	130 000.00	0.00	-120 651.06	-19 030.31	9 348.94	0.00
2251	Fonds affectés FICD	3 881.71	18 854.46	0.00	-22 736.17	-3 496.06	-3 881.71	0.00
Total contribution du secteur publique		-5 467.23	148 854.46	0.00	-143 387.23	-22 526.37	5 467.23	0.00
Total capital des fonds		34 637.21	256 218.46	0.00	-227 817.86	-33 652.59	28 400.60	63 037.81
Capital de l'organisation								
Capital libre		140 456.08	76 800.91	0.00	0.00	0.00	76 800.91	217 256.99
Total capital de l'organisation		140 456.08	76 800.91	0.00	0.00	0.00	76 800.91	217 256.99

2019		Etat au 1er janvier	Allocations	transferts interne	Utilisation	Dont frais de gestion	Variation totale	Etat au 31 décembre
Capital des fonds								
2200	Fonds affectés divers	11 398.00	5 815.00	0.00	-6 113.00	-41.74	-298.00	11 100.00
2201	Fonds affectés MECT	3 524.14	21 339.00	0.00	-23 328.50	-3 888.08	-1 989.50	1 534.64
2202	Fonds affectés Mongo	14 276.39	17 940.00	0.00	-26 729.25	-4 454.88	-8 789.25	5 487.14
2204	Fonds affectés Centre formation poly. Bitkine	24 477.60	4 200.00	0.00	-16 214.28	-2 702.38	-12 014.28	12 463.32
2205	Fonds affectés Promosol	-4 005.51	14 660.00	0.00	-9 069.59	-1 511.60	5 590.41	1 584.90
2206	Fonds affectés Profeda	9 970.86	0.00	0.00	-2 508.76	-418.13	-2 508.76	7 462.10
2208	Fonds affectés SARG (sécurité alimentaire)	1 258.77	45 053.62	0.00	-46 312.39	-5 357.43	-1 258.77	0.00
2209	Fonds affectés AATEK	-1 328.84	11 063.91	369.49	-9 632.22	-1 455.21	1 801.18	472.34
Total capital des fonds (hors contribution du secteur publique)		59 571.41	120 071.53	369.49	-139 907.99	-19 829.45	-19 466.97	40 104.44
Contribution du secteur publique								
2250	Fonds affectés UNITE	1 729.05	130 000.00	-1 729.05	-139 348.94	-22 275.43	-11 077.99	-9 348.94
2251	Fonds affectés FICD	1 906.58	47 560.00	0.00	-45 584.87	-7 607.12	1 975.13	3 881.71
Total contribution du secteur publique		3 635.63	177 560.00	-1 729.05	-184 933.81	-29 882.55	-9 102.86	-5 467.23
Total capital des fonds		63 207.04	297 631.53	-1 359.56	-324 841.80	-49 712.00	-28 569.83	34 637.21
Capital de l'organisation								
Capital libre		139 881.23	574.85	0.00	0.00	0.00	574.85	140 456.08
Total capital de l'organisation		139 881.23	574.85	0.00	0.00	0.00	574.85	140 456.08

**Annexe aux comptes annuels 2020
(en francs suisses)**

1.1 Présentation

La MET est une organisation de coopération internationale privée à but non lucratif. Fondée en 1982, elle est constituée en association de droit suisse, régie par les dispositions des articles 60 et suivants du code civil. Son siège est à Moutier.

La MET travaille en étroite collaboration avec les églises tchadiennes. Elles ont pour objectif de combattre la pauvreté en venant en aide aux populations locales dans les domaines de la santé, de la formation professionnelle, des énergies renouvelables et du développement rural. La MET s'engage à les soutenir dans la réalisation de leurs projets.

La MET poursuit ainsi les buts suivants :

- Promouvoir, élaborer et coordonner des activités de développement, de formation, d'œuvres médicales et sociales au Tchad
- Former des collaborateurs autochtones pour les activités dans les églises, dans les soins aux malades, dans l'enseignement, ...
- Former et soutenir des pasteurs autochtones
- Favoriser le partenariat avec d'autres Missions et Eglises
- Promouvoir et appuyer l'envoi au Tchad de personnes venant de Suisse
- Participer en Suisse à des actions de sensibilisation au problème de la pauvreté dans le monde et à l'importance de la solidarité internationale

1.2 Principes d'évaluation appliqués dans les comptes annuels

1.2.1. Base de préparation des comptes annuels

Les états financiers de la MET ont été établis conformément aux statuts de la MET, aux dispositions applicables du code des obligations et aux recommandations relatives à la présentation des comptes (Swiss GAAP RPC 21).

1.2.2. Périmètre des comptes annuels

Les comptes annuels comprennent les comptes de la MET. Ils ne comprennent pas les comptes des projets conduits par les partenaires terrains, qui sont indépendants de la MET.

1.2.3. Conversion de monnaies étrangères

Les avoirs et les engagements en monnaies étrangères sont convertis en francs suisses au taux de change en vigueur à la date du bilan (2020: EUR 1 = CHF 1.081 ; 2019: EUR 1 = CHF 1.087). Les transactions en monnaies étrangères sont converties en francs suisses au taux en vigueur à la date de la transaction.

1.2.4. Immobilisations corporelles

Les immobilisations corporelles figurent à l'actif du bilan à leur coût d'acquisition. Sont considérés comme des immobilisations corporelles les actifs corporels dont on s'attend à ce qu'ils soient utilisés sur plus d'un exercice.

Les amortissements sont calculés selon la méthode linéaire, et répartis sur la durée d'utilisation de l'immobilisation en tenant compte des risques liés à l'instabilité du pays.

1.2.5. Reconnaissance du revenu

Les dons privés provenant de la collecte de fonds sont reconnus dans le compte de résultat lorsqu'ils sont encaissés ; par exception à ce principe, les dons affectés à un but précis par le donateur sont reconnus l'année où sont encourues les dépenses opérationnelles ainsi financées.

Les recettes provenant de contrats de financement signés avec des bailleurs de fonds sont comptabilisées en revenus l'année où sont encourues les dépenses opérationnelles financées, ceci afin de respecter le principe de correspondance des dépenses et recettes.

Les autres revenus sont enregistrés selon le principe de la délimitation périodique, à savoir lorsque les opérations ou événements générateurs de revenus surviennent, et non pas en fonction des flux financiers.

1.2.6. Enregistrement des charges

Les charges sont enregistrées selon le principe de la délimitation périodique, à savoir lorsque les opérations et autres événements générateurs de charges surviennent, et non pas en fonction des flux financiers.

Les charges liées aux projets sont enregistrées au moment du décaissement effectif en faveur du partenaire terrain.

Mission Evangélique au Tchad, Moutier

Annexe aux comptes annuels 2020 (en francs suisses)

2. Informations, structure détaillée et commentaires sur les comptes annuels

2.1 Liquidités

CHF	2020	2019
Caisse	251.91	329.92
Compte postal	137 444.08	58 047.62
Comptes bancaires	156 358.00	138 808.59
Total liquidités	294 053.99	197 186.13

2.2 Autres dettes à court terme

CHF	2020	2019
D-EMT compte courant €	-1 838.64	-8 212.29
ASMAF compte courant €	-648.93	-1 013.08
EMET compte courant €	-1 122.48	-23.32
Parrainage hôpital Koyom / Baden	-2 408.81	-27.92
Boegli D. et JM. / réinsertion	-12 375.00	-3 096.60
Total autres dettes à court terme	-18 393.86	-12 373.21

2.3. Provisions à long terme

En vertu de l'art.141 de la loi n°038/PR/96 (Code du travail tchadien), à l'échéance du contrat à durée déterminée, à moins que les relations contractuelles de travail ne se poursuivent dans le cadre d'un contrat à durée indéterminée, l'employeur doit au salarié une indemnité de fin de contrat égale à 5 % du montant des salaires et avantages de toute nature acquis par celui-ci pendant l'exécution du contrat. Ce montant a été reconnu pour la première fois en 2020 sous la rubrique provisions à long terme.

2.4. Fonds affectés

Les fonds affectés correspondent à des dons et financements collectés ou reçus pour un projet précis, qui n'ont pas été utilisés à la date de clôture des comptes et le seront dans les années à venir.

Méthode Zewo

Afin de respecter la norme de présentation des comptes selon la méthode Zewo, les charges de la MET ont été divisées en trois catégories : les charges de projets ou de prestations, les charges d'obtentions de financements et les charges d'administration.

Les «charges de projets ou de prestations» englobent les activités visant à réaliser un projet ou une prestation, ainsi que les mesures d'accompagnement.

Les «charges d'obtention de financements» englobent les activités de collecte de fonds et la publicité de l'organisation, ainsi que leurs mesures d'accompagnement.

Les «charges administratives» englobent les activités qui assurent les fonctions de base de l'organisation et son fonctionnement.

Pour plus de clarté, les charges présentés selon la méthode des charges par nature sont les suivantes:

2.5. Charges affectées

CHF	2020	2019
Charges de personnel	-15 500.82	-31 277.01
Echange de personnes	-141 037.63	-103 604.41
Contributions directes aux projets	-53 375.19	-197 666.91
Frais de voyage et représentation	-33.85	-1 556.65
Communications	-6 579.46	-12 255.05
Recherche de fonds	-21 669.60	-17 038.50
Administration	-6 326.56	-5 139.28
Remboursement solde contribution publique année précédente	0.00	-1 729.05
Total des charges affectées	-244 523.10	-370 266.86

2.6 Charges libres

CHF	2020	2019
Charges de personnel	-21 898.16	-22 598.98
Echange de personnes	-7 829.98	-4 290.70
Contributions directes aux projets	-30 968.30	-8 898.43
Frais de voyage et représentation	-18.58	-418.67
Communications	-3 612.13	-3 296.05
Recherche de fonds	-2 629.07	-2 077.13
Administration	-4 237.66	-1 382.23
Total des charges libres	-71 193.89	-42 962.19

Annexe aux comptes annuels 2020
(en francs suisses)

2.7 Charges culturelles

CHF	2020	2019
Contributions directes aux projets	-31 271.55	-29 817.00
Frais de voyage et représentation	-9.57	-348.81
Communications	-1 861.01	-2 746.12
Recherche de fonds	-1 354.53	-1 730.57
Administration	-2 183.30	-1 151.61
Total des charges culturelles	-36 679.96	-35 794.12

3. Autres informations

3.1. Allocation bailleurs pour frais de gestion

Le montant détaillé de ces frais de gestion est précisé dans le tableau de variation des fonds.

3.2. Donateurs privés – fonds libres

Les dons privés sans affectation à un projet précis sont considérés comme des fonds libres.

3.3. Contributions à recevoir

La MET a enregistré des contribution à recevoir selon contrat avec FICD pour un montant de CHF 18'854.46.

3.4. Indemnités des membres dirigeants

Les membres du comité de la MET ne reçoivent pas d'indemnité pour leur engagement au sein la MET. Les membres rémunérés de l'association qui siègent au comité ne disposent que d'une voix consultative.

3.5. Prestations bénévoles

Les activités du président, du caissier et des membres du comité sont effectuées bénévolement. La représentation des activités de la MET par les membres du comité et le conditionnement des lettres circulaires sont également effectués bénévolement. L'ensemble de ces activités représentent environ 75% d'un plein temps.

3.6. Événements postérieurs à la date de clôture

Entre le 31 décembre 2020 et la date de l'approbation des comptes annuels présents par le comité, aucun événement n'a eu lieu qui nécessiterait une adaptation des actifs et passifs de la MET au 31 décembre 2020 ou qui devrait être présenté ici.

3.7. Ecart par rapport au principe de la permanence dans la présentation et l'évaluation

Afin de respecter la méthode Zewo et à des fins de comparaison, certains chiffres comparatifs de l'année 2019 ont été reclassés dans les comptes annuels 2020 sans impact sur le résultat ni sur le capital de l'organisation.

3.8. Autres informations

Le rapport de performance n'est pas soumis à l'examen de l'auditeur.